

DIRECCIÓN NACIONAL DE CONTROL COMERCIAL AGROPECUARIO

INFORME ANUAL OVINOS 2015



Ministerio de Agroindustria
Presidencia de la Nación



El Ministerio de Agroindustria, a través del Área de Gestión de la Información de la Dirección Nacional de Control Comercial Agropecuario, ha elaborado el Anuario Ovinos 2015 con los datos proporcionados por los actores que participan en la producción, faena y su comercialización.

Este anuario busca reflejar la actualidad del sector y ser fuente estadística fundamental para todos los participantes de la cadena agroindustrial, medios especializados, organismos e instituciones.

También tiene por objetivo, proveer a la ciudadanía del acceso a la información pública con estadísticas que reflejen el contexto de los sectores productivos del país; obligación primordial del estado en una sociedad democrática.

Se presenta información actualizada del sector distribuida en cuatro capítulos; faena ovina, distribución geográfica, faena por categorías y estructura productiva. El presente documento está acompañado de cuadros y gráficos que resumen las principales variables.



MINISTRO DE AGROINDUSTRIA

Abg. Luis Miguel Etchevehere

SUBSECRETARIO DE AGRICULTURA, GANADERÍA Y PESCA

Ing. Agr. Guillermo Bernaudo

DIRECTOR NACIONAL DE CONTROL COMERCIAL AGROPECUARIO

Med. Vet. Marcelo Rossi

COORDINACIÓN DE GESTIÓN DE LA INFORMACION

Anl. Sist. Jorge Alexis Viqueira



Ministerio de Agroindustria
Presidencia de la Nación

AUXILIARES TÉCNICOS

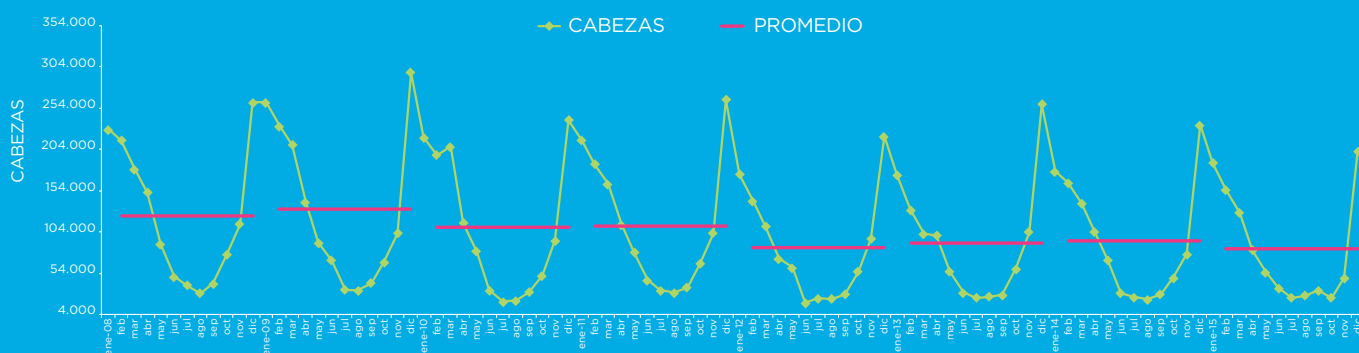
L. E. Carolina Garcete
Tec. Agr. Jorge Suarez
Sr. Mariano Fredes

FAENA OVINA

Los establecimientos que operan en el país informaron que la faena ovina en el año 2015 alcanzó 1.005.234 cabezas. Esto constituye una caída del 11,52% respecto del año anterior, un total de 115.799 animales. En relación a los periodos 2008/2014, 2015 es el año de menor faena. El promedio mensual de faena de 2015 fue de 83.769 animales, lo que resultó una disminución de 9.650 cabezas respecto al pasado año.

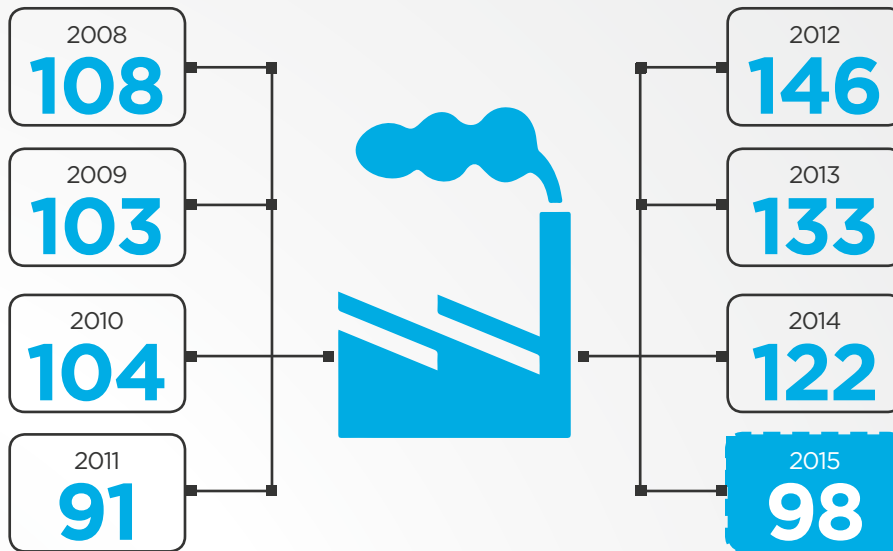
FAENA OVINA MENSUAL POR CABEZAS 2008 - 2015

MES	2008	2009	2010	2011	2012	2013	2014	2015
ENERO	227.654	261.096	218.497	215.213	174.206	173.103	177.312	187.271
FEBRERO	214.664	232.233	197.446	186.535	141.437	131.040	163.696	154.467
MARZO	180.068	209.195	207.634	162.076	110.995	102.284	138.860	127.572
ABRIL	152.151	140.237	115.267	112.651	72.020	100.196	104.170	82.402
MAYO	89.139	91.255	80.520	79.376	60.997	56.364	70.473	55.761
JUNIO	50.216	69.530	33.689	45.937	18.682	30.747	30.391	36.271
JULIO	39.612	34.424	19.945	33.298	23.960	24.603	25.284	24.900
AGOSTO	30.412	33.237	21.418	31.037	23.124	25.960	22.355	27.686
SEPTIEMBRE	41.750	42.306	31.482	37.092	28.865	28.170	28.873	33.647
OCTUBRE	77.013	67.698	51.512	65.518	56.290	59.335	48.573	24.625
NOVIEMBRE	113.616	102.784	93.868	103.000	95.991	103.818	77.698	48.830
DECIEMBRE	260.593	297.383	239.707	264.604	219.593	258.780	233.347	201.802
TOTAL AÑO	1.476.888	1.581.378	1.310.985	1.336.334	1.026.159	1.094.400	1.121.032	1.005.234
VARIACION INTERANUAL		7,08%	-17,10%	1,93%	-23,21%	6,65%	2,43%	-11,52%

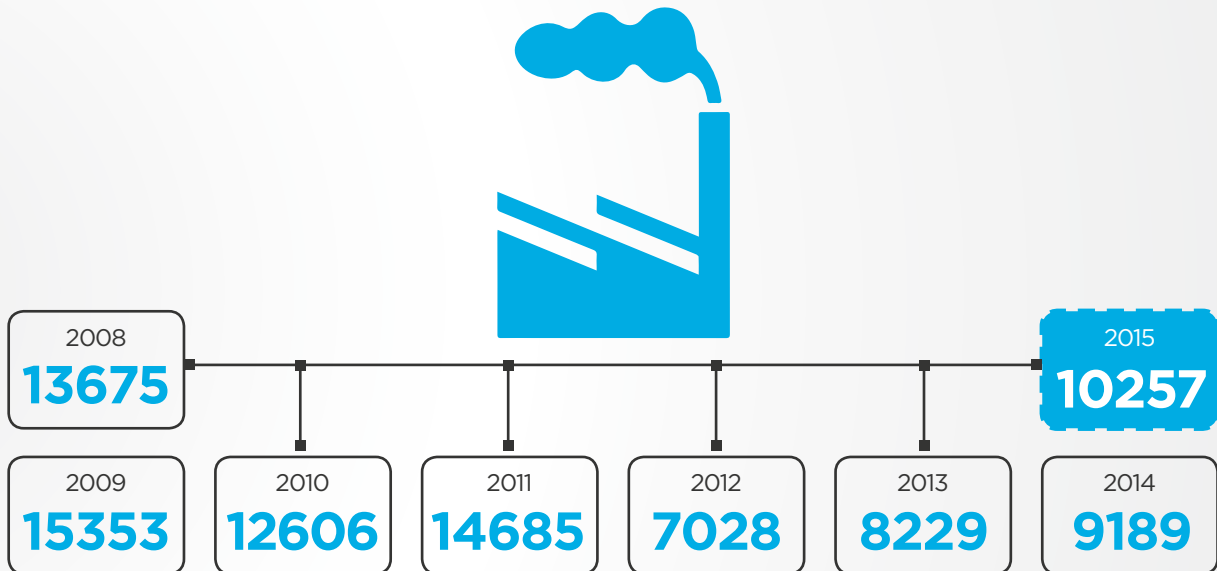


El 2015 presentó una distribución mensual similar a los años anteriores, caracterizada por una marcada estacionalidad en los meses de diciembre y enero. Se observa que luego de tocar un máximo de 187.271 cabezas en el primer mes del año, la serie disminuye en forma gradual hasta alcanzar un mínimo de 24.625 animales en octubre. A partir de allí, retoma el curso ascendente y logra el máximo de 201.802 cabezas en el último mes del año.

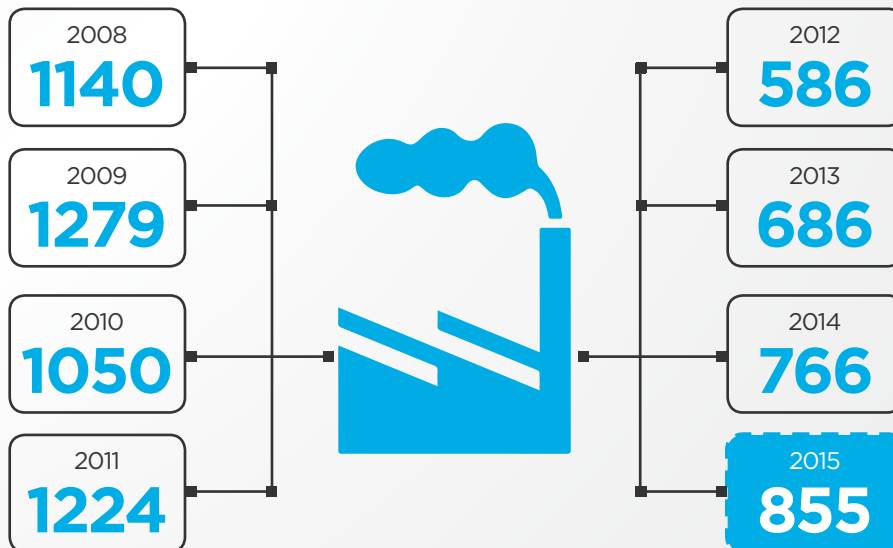
TOTAL ESTABLECIMIENTOS QUE REMITEN INFORMACIÓN



PROMEDIO ANUAL POR ESTABLECIMIENTO QUE REMITEN INFORMACIÓN

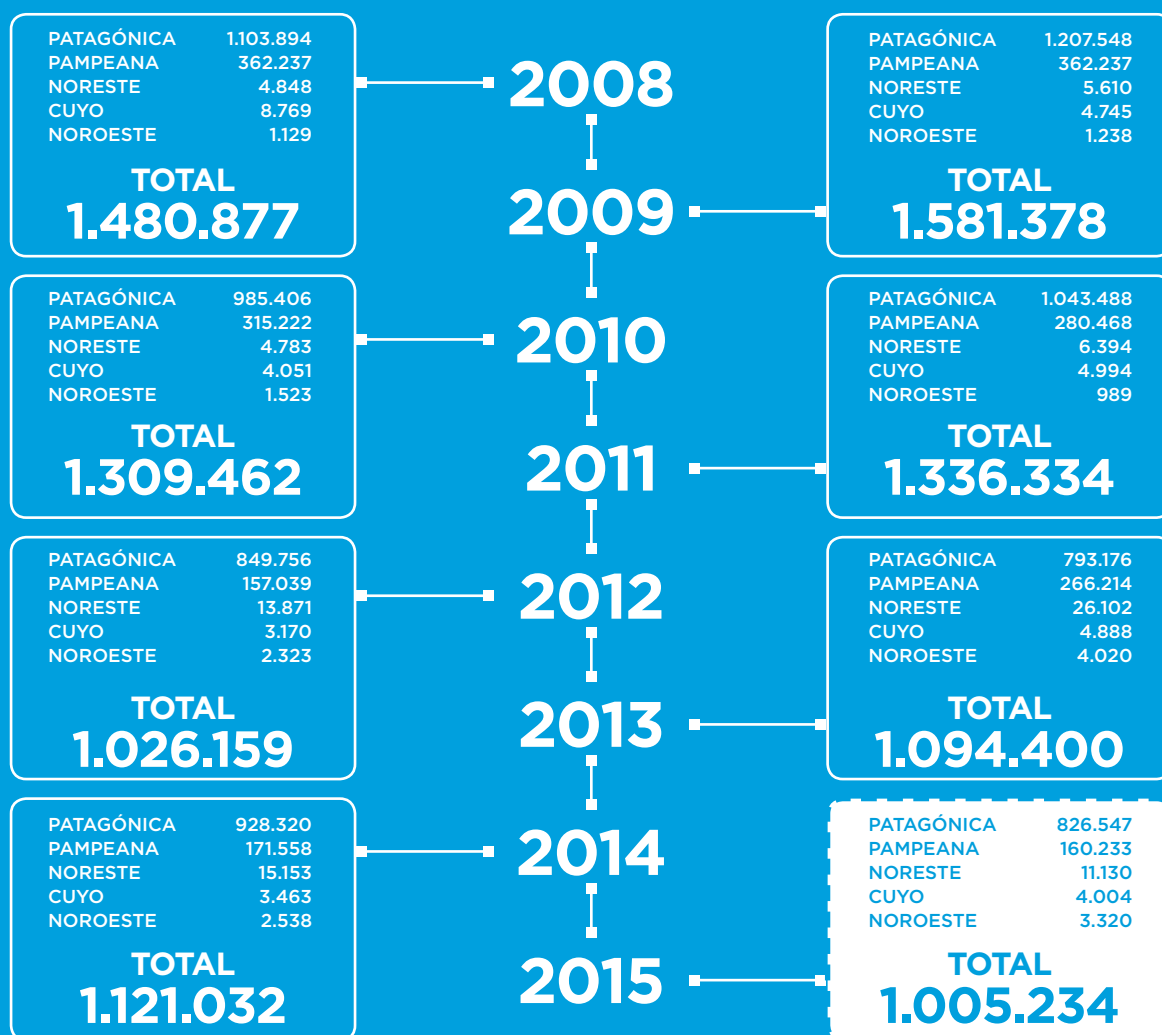


PROMEDIO MENSUAL POR ESTABLECIMIENTO QUE REMITEN INFORMACIÓN

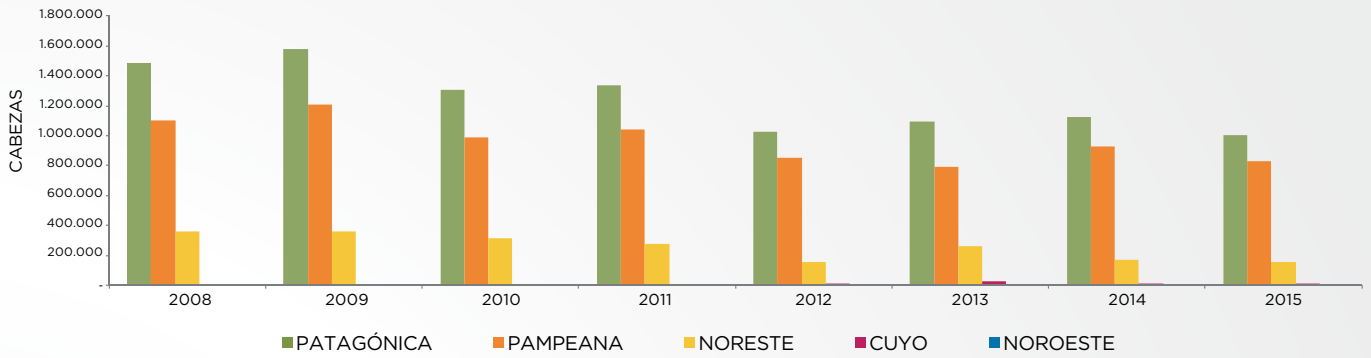


DISTRIBUCIÓN GEOGRÁFICA

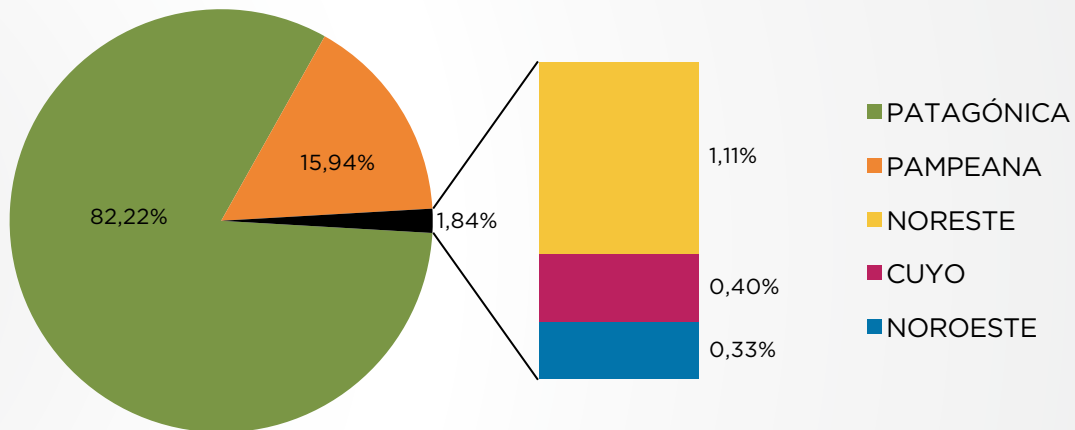
Tal como en años anteriores se aprecia la importancia de la **Región Patagónica** en la industria, en tanto representó el 82% de la faena total de esta especie durante el 2015, una cuantía de 826.547 cabezas. La **Región Pampeana**, con 160.233 ovinos faenados, le sigue en importancia con el 16% de participación. El 2% restante se reparte entre **Noreste** (1,1%), **Cuyo** (0,4%) y **Noroeste** (0,3%), con 11.130, 4.004 y 3.320 animales respectivamente. Se advierte el carácter claramente regional que adquiere esta actividad en nuestro país.



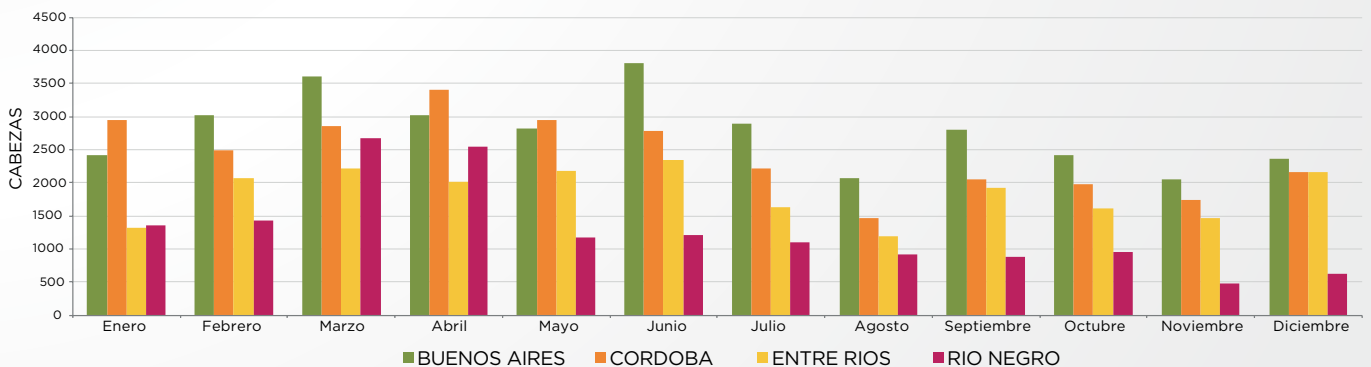
CABEZAS FAENADAS POR REGIONES 2008-2015



PARTICIPACIÓN DE LAS REGIONES EN LA FAENA OVINA 2015



FAENA OVINA MENSUAL POR PROVINCIA 2015

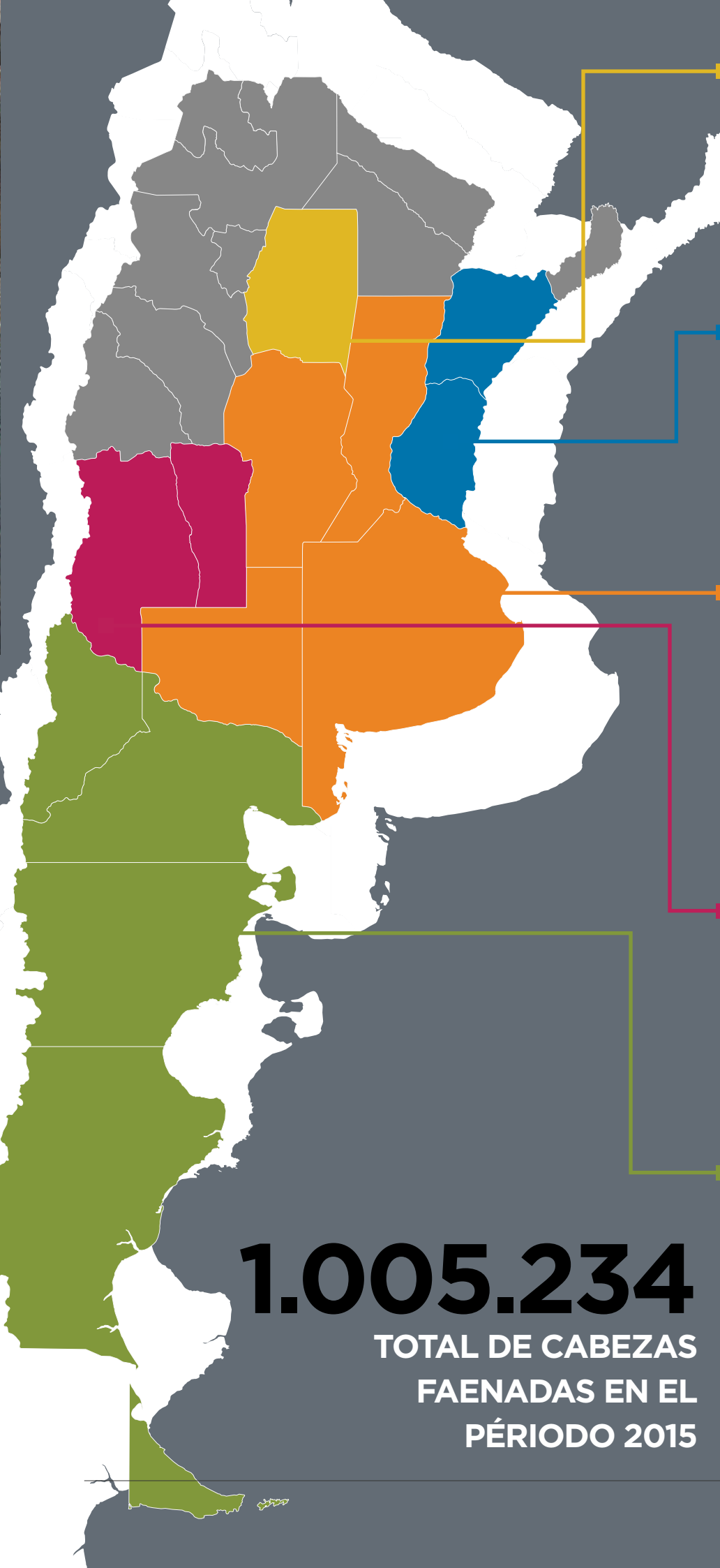




FAENA OVINA MENSUAL POR REGIONES 2015

MES	CUYO	NORESTE	NOROESTE	PAMPEANA	PATAGÓNICA
ENERO	384	512	190	16.183	170.002
FEBRERO	378	227		13.010	140.852
MARZO	827	410	215	12.011	114.109
ABRIL	1.134	196	104	12.029	68.939
MAYO	52	250	78	5.370	50.011
JUNIO	80	130	53	6.270	29.738
JULIO		42	150	8.053	16.655
AGOSTO	21	94	278	10.030	17.263
SEPTIEMBRE	60	735	363	12.858	19.631
OCTUBRE	108	700	523	7.865	15.429
NOVIEMBRE	240	1.207	560	21.103	25.720
DICIEMBRE	720	6.627	806	35.451	158.198
CABEZAS TOTALES	4.004	11.130	3.320	160.233	826.547
PROMEDIO PROVINCIAL	334	928	277	13.353	68.879

Se distingue la preeminencia de la **Región Patagónica** durante los doce meses del 2015, así como el carácter estacional de la actividad, concentrada entre diciembre y mayo. La **Región Pampeana** sólo logra valores cercanos a éstos en los meses de agosto a octubre. En el conjunto de las provincias que integran la **Región Patagonia** se faenan 55.000



1.005.234
TOTAL DE CABEZAS
FAENADAS EN EL
PÉRIODO 2015

NOROESTE

CABEZAS	PARTICIPACIÓN
3.320	0,33%
	<i>Cabezas</i>
Santiago del Estero	3.320
	<i>Participación</i>
	0,33%

NORESTE

CABEZAS	PARTICIPACIÓN
11.130	1,11%
	<i>Cabezas</i>
Corrientes	1.063
	<i>Participación</i>
Entre ríos	10.067
	1,00%

PAMPENA

CABEZAS	PARTICIPACIÓN
160.233	15,94%
	<i>Cabezas</i>
Buenos aires	138.748
	<i>Participación</i>
Córdoba	4.270
	13,80%
La pampa	13.782
	0,42%
Santa fé	13.782
	1,37%
	0,34%

CUYO

CABEZAS	PARTICIPACIÓN
4.004	0,40%
	<i>Cabezas</i>
Mendoza	3.808
	<i>Participación</i>
San Luis	196
	0,38%
	0,02%

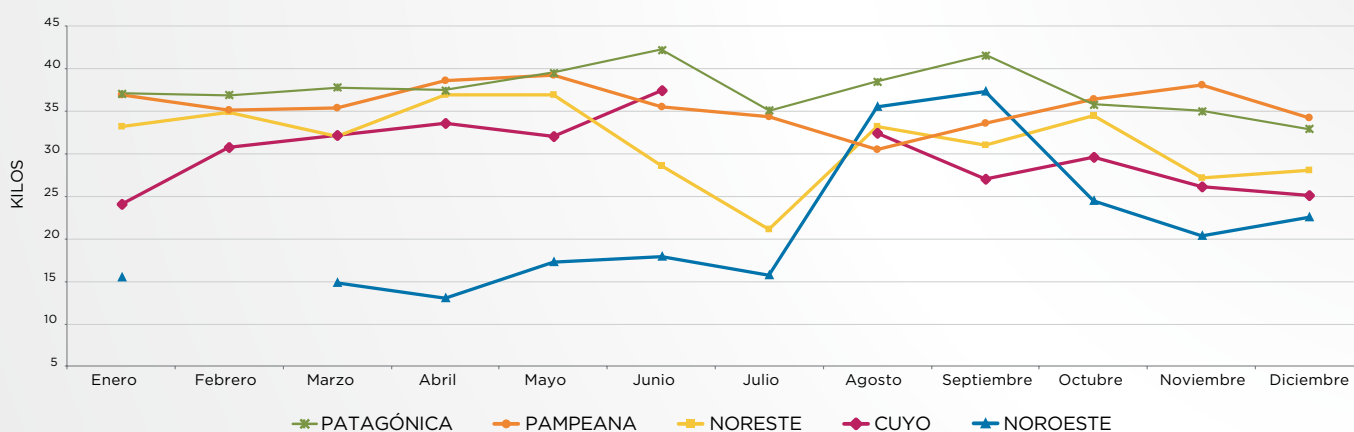
PATAGONICA

CABEZAS	PARTICIPACIÓN
826.547	82,22%
	<i>Cabezas</i>
Chubut	322.085
	<i>Participación</i>
Neuquén	5.659
	32,04%
Río Negro	41.657
	0,56%
Santa Cruz	400.301
	4,14%
	39,82%

PESO VIVO PROMEDIO MENSUAL POR ANIMAL POR REGIÓN 2015 EN KILOS

MES	CUYO	NORESTE	NOROESTE	PAMPEANA	PATAGÓNICA
ENERO	24	33	15	37	37
FEBRERO	31	35		35	37
MARZO	32	32	15	35	38
ABRIL	34	37	13	39	37
MAYO	32	37	17	39	39
JUNIO	37	29	18	36	42
JULIO		21	16	34	35
AGOSTO	32	33	36	30	38
SEPTIEMBRE	27	31	37	34	42
OCTUBRE	30	35	24	36	36
NOVIEMBRE	26	27	20	38	35
DICIEMBRE	25	28	23	34	33
PROMEDIO PROVINCIAL	30	31	21	36	37
DESVÍO PROVINCIAL	4,1	4,6	8,2	2,4	2,7

PESO VIVO PROMEDIO MENSUAL POR ANIMAL POR PROVINCIA 2015 EN KILOS



En los últimos gráficos, se muestran los valores mensuales del peso vivo promedio por cabeza en cada región a lo largo del año 2015. Este promedio se obtiene de dividir, para cada mes y región, la sumatoria del peso vivo por la cantidad de cabezas.



CATEGORÍAS

La **Resolución 25/2008 (ex ONCCA)** establece las siguientes categorías que los establecimientos faenadores deberán utilizar para clasificar los animales de la especie ovina que ingresan a faena:

CORDERO

Edad hasta 11 meses.
Animales de diente de leche.

BORREGO/A (CORDERO PESADO)

Edad de 11 a 20 meses.
2 dientes.

CAPÓN

Hedad mayor a 20 meses.
Machos castrados con 4 o más dientes.

OVEJA

Hedad mayor a 20 meses.
Hembras con 4 o más dientes.

CARNERO

Machos enteros inaptos para la reproducción. 2 a 8 dientes.

CABEZAS FAENADAS POR CATEGORÍA POR MES 2015

MES	BORREGO/A	CAPÓN	CARNERO	CORDERO	OVEJA	TOTAL
ENERO	6.777	14.901	1.905	152.799	10.889	187.271
FEBRERO	14.313	12.083	1.040	102.175	24.856	154.467
MARZO	10.285	10.368	1.340	70.939	34.640	127.572
ABRIL	2.428	10.466	1.435	39.752	28.321	82.402
MAYO	1.594	8.846	1.810	15.290	28.221	55.761
JUNIO	1.441	5.332	1.925	10.467	17.106	36.271
JULIO	1.329	2.181	100	8.743	12.547	24.900
AGOSTO	630	3.968	188	12.618	10.282	27.686
SEPTIEMBRE	1.028	5.921	158	15.688	10.852	33.647
OCTUBRE	1.979	4.777	74	11.413	6.382	24.625
NOVIEMBRE	2.826	8.178	388	31.415	6.023	48.830
DICIEMBRE	4.597	9.344	2.095	180.384	5.382	201.802
TOTAL	49.227	96.365	12.458	651.683	195.501	1.005.234
PROMEDIO	4.102	8.030	1.038	54.307	16.292	83.769

CABEZAS FAENADAS POR CATEGORÍA AÑO 2015



Analizando la faena por categorías surge la relevancia de **corderos** en esta industria: esta categoría representa el 65% del total de ovinos faenados durante el 2015 en todo el país, lo que en cantidades constituye 651.683 cabezas. La categoría **ovejas** le sigue en importancia con una participación del 19% y 195.501 animales. La faena de **capones** es la tercera en magnitud con 96.365 cabezas y el 10% de incidencia. **borregos**, en tanto, explican 5% de la faena, figurando cuartos en cuantía con 49.227 cabezas. **Carneros**, última categoría en relevancia, tiene una muy reducida incidencia del 1% con 12.458 animales faenados.

KILOS LIMPIOS MENSUAL EN EL AÑO 2015 POR CATEGORÍA

MES	BORREGO/A	CAPON	CARNERO	CORDERO	OVEJA	TOTAL GENERAL
ENERO	109.665	335.089	60.535	1.618.881	206.247	2.330.417
FEBRERO	245.802	248.579	35.265	1.166.522	472.075	2.168.244
MARZO	174.051	221.794	26.882	876.086	653.855	1.952.668
ABRIL	37.226	225.621	45.464	454.958	525.666	1.288.935
MAYO	27.503	195.883	41.810	171.523	519.785	956.505
JUNIO	21.174	109.285	51.497	118.551	322.207	622.714
JULIO	21.427	43.431	2.915	100.367	240.877	409.017
AGOSTO	10.603	91.982	4.358	149.361	205.884	462.189
SEPTIEMBRE	16.983	141.329	3.415	188.610	217.847	568.183
OCTUBRE	27.154	103.755	1.304	138.666	128.843	399.723
NOVIEMBRE	41.811	174.934	9.477	362.302	119.747	708.272
DICIEMBRE	64.379	219.176	35.954	1.976.291	101.516	2.397.316
TOTAL CATEGORÍA	797.778	2.110.859	318.876	7.322.118	3.714.548	14.264.181

KILOS VIVOS MENSUAL EN EL AÑO 2015 POR CATEGORÍA

MES	BORREGO/A	CAPON	CARNERO	CORDERO	OVEJA	TOTAL GENERAL
ENERO	203.638	723.116	122.501	3.400.427	426.071	4.875.753
FEBRERO	462.596	532.958	71.016	2.425.200	951.241	4.443.012
MARZO	337.631	472.611	59.670	1.773.114	1.291.037	3.934.062
ABRIL	76.933	467.121	95.346	913.803	1.098.916	2.652.119
MAYO	55.532	426.497	85.309	382.560	1.084.757	2.034.656
JUNIO	42.551	232.701	115.826	264.666	704.092	1.359.836
JULIO	45.745	90.127	4.591	214.319	511.112	865.895
AGOSTO	18.683	193.273	9.950	306.008	442.256	970.171
SEPTIEMBRE	32.815	312.493	7.379	387.849	462.986	1.203.522
OCTUBRE	55.742	229.222	2.651	282.698	285.028	855.341
NOVIEMBRE	89.091	344.830	18.816	745.541	251.157	1.449.436
DICIEMBRE	122.020	451.983	70.882	3.874.801	215.706	4.735.392
TOTAL CATEGORÍA	1.542.979	4.476.931	663.938	14.970.987	7.724.361	29.379.196

RENDIMIENTO MENSUAL PROMEDIO POR CATEGORÍA 2015

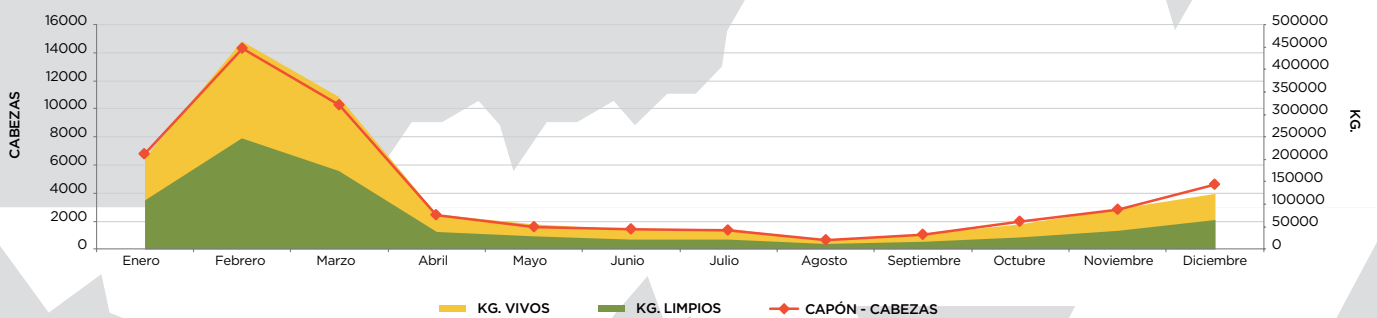
MES	BORREGO/A	CAPON	CARNERO	CORDERO	OVEJA	TOTAL GENERAL
ENERO	0,54	0,46	0,49	0,48	0,48	0,48
FEBRERO	0,53	0,47	0,50	0,48	0,50	0,49
MARZO	0,52	0,47	0,45	0,49	0,51	0,50
ABRIL	0,48	0,48	0,48	0,50	0,48	0,49
MAYO	0,50	0,46	0,49	0,45	0,48	0,47
JUNIO	0,50	0,47	0,44	0,45	0,46	0,46
JULIO	0,47	0,48	0,63	0,47	0,47	0,47
AGOSTO	0,57	0,48	0,44	0,49	0,47	0,48
SEPTIEMBRE	0,52	0,45	0,46	0,49	0,47	0,47
OCTUBRE	0,49	0,45	0,49	0,49	0,45	0,47
NOVIEMBRE	0,47	0,51	0,50	0,49	0,48	0,49
DICIEMBRE	0,53	0,48	0,51	0,51	0,47	0,51
PROMEDIO POR CATEGORÍA	0,52	0,47	0,48	0,49	0,48	0,49

El rendimiento mensual promedio surge de hacer el cociente entre los **kilos limpios** sobre los **kilos vivos**.

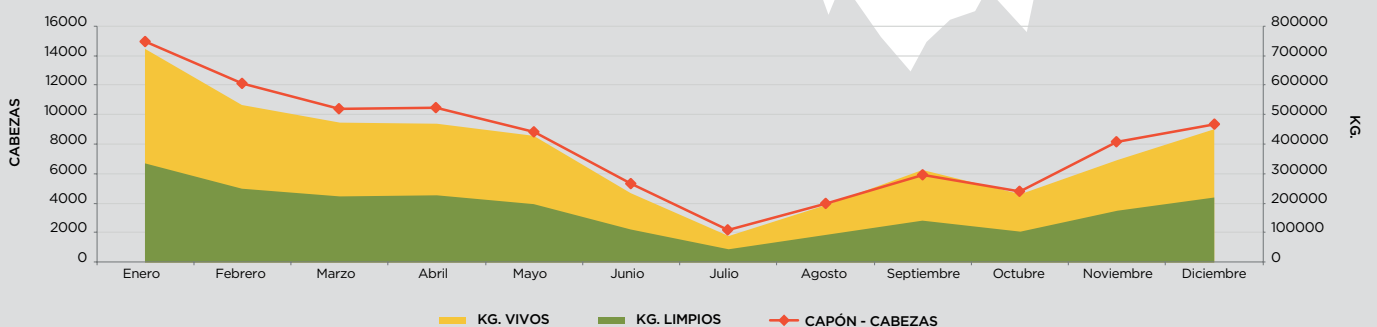


EVOLUCIÓN POR CATEGORÍAS

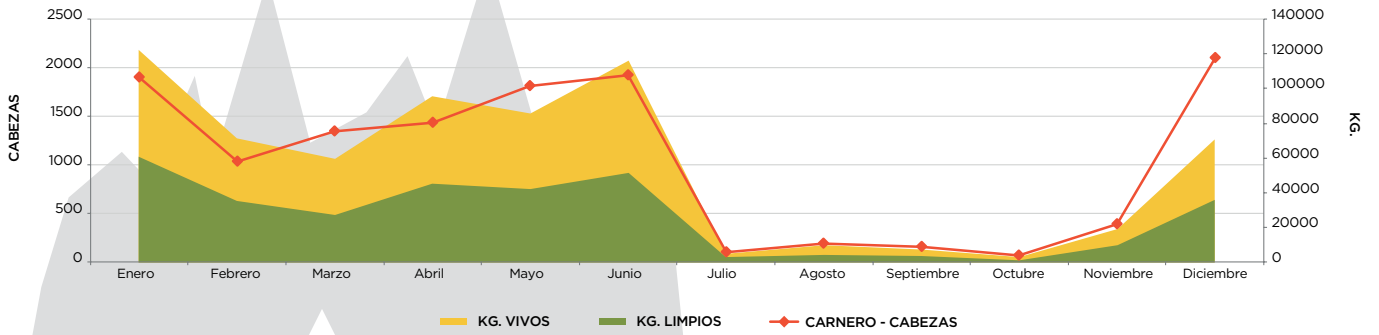
EVOLUCIÓN BORREGO/A 2015



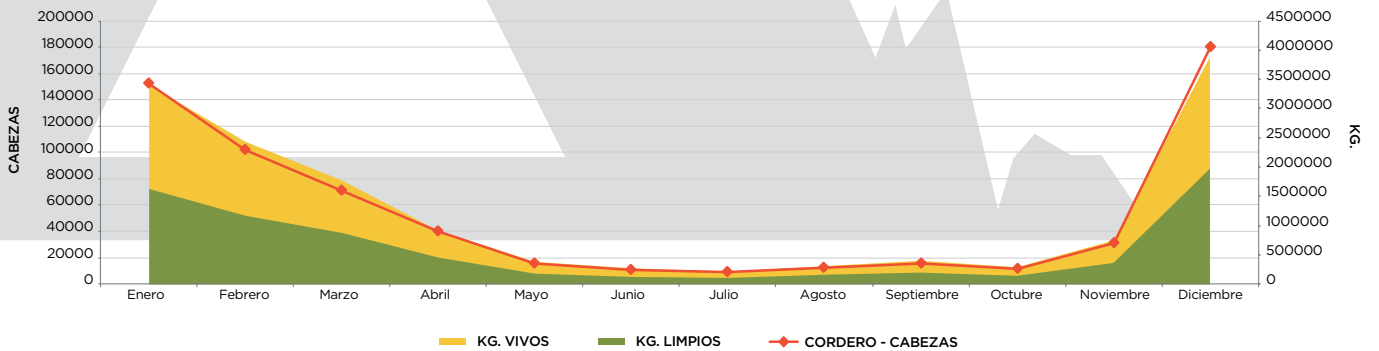
EVOLUCIÓN CAPÓN 2015



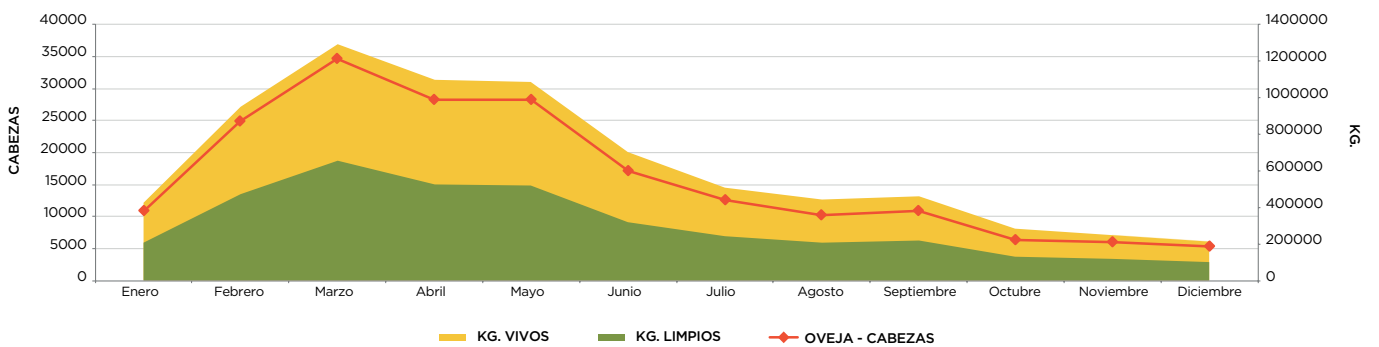
EVOLUCIÓN CARNERO 2015



EVOLUCIÓN CORDERO 2015

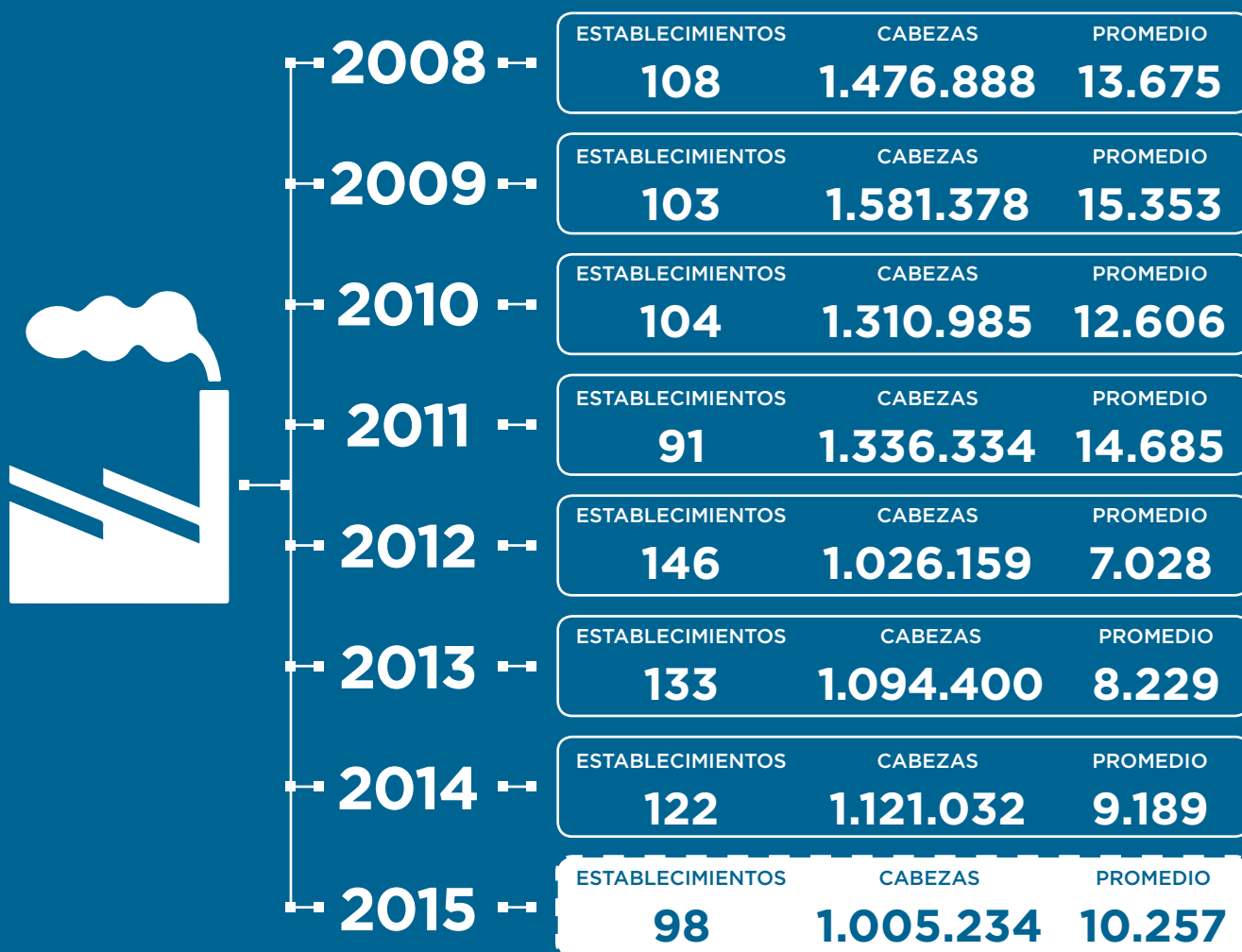


EVOLUCIÓN OVEJA 2015

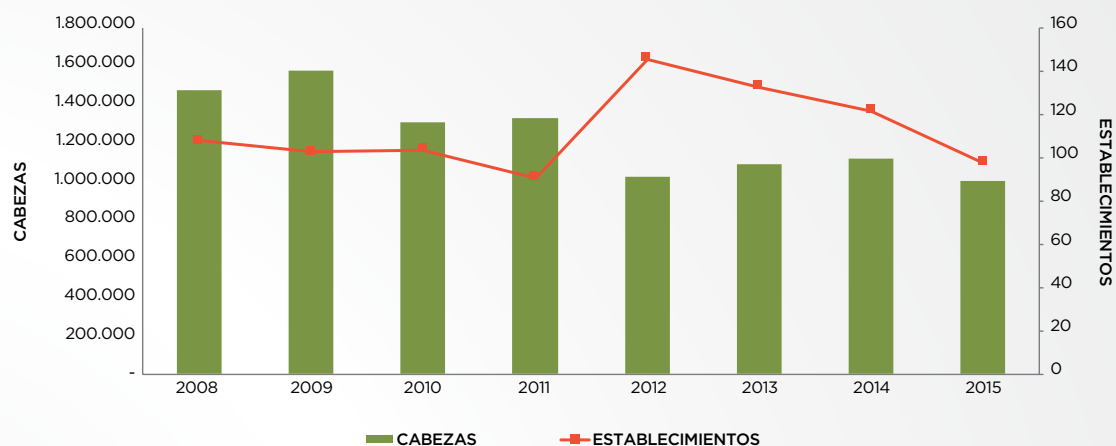


ESTRUCTURA PRODUCTIVA

En 2006 la cantidad de establecimientos faenadores activos de la especie ovina se redujo en 24 plantas con respecto al 2014. Esta tendencia continúa la caída de establecimientos iniciada a partir el año anterior, pero luego del significativo salto del 60% que se registrara entre el 2011 y 2012, llegando a contabilizarse 146 plantas faenadoras, la máxima cantidad de la serie analizada.



RELACIÓN CANTIDAD DE ESTABLECIMIENTOS - CABEZAS FAENADAS



RANKING DE MATADEROS SEGÚN CABEZAS FAENADAS 2008 - 2015

CABEZAS ANUALES	2008	2009	2010	2011	2012	2013	2014	2015
< 5.000	71	60	68	54	93	101	79	70
5.001 - 25.000	21	28	23	23	36	19	28	18
25.001 - 50.000	5	4	4	8	11	9	8	5
> 50.001	11	11	9	6	6	4	7	5
TOTAL GENERAL	108	103	104	91	146	133	122	98

RANGOS	2008	2009	2010	2011	2012	2013	2014	2015
< 5.000	98.651	73.052	98.885	113.170	106.208	116.822	75.437	72.660
5.001 - 25.000	237.078	304.814	315.122	290.163	269.876	270.867	258.730	253.981
25.001 - 50.000	138.125	124.336	129.487	306.127	208.254	349.253	222.015	200.523
> 50.001	1.003.034	1.079.176	767.491	709.460	441.820	357.457	564.850	478.070
TOTAL GENERAL	1.476.888	1.581.378	1.310.985	1.418.920	1.026.159	1.094.400	1.121.032	1.005.234



RANKING DE MATADEROS SEGÚN CABEZAS FAENADAS 2015 POR PROVINCIAS

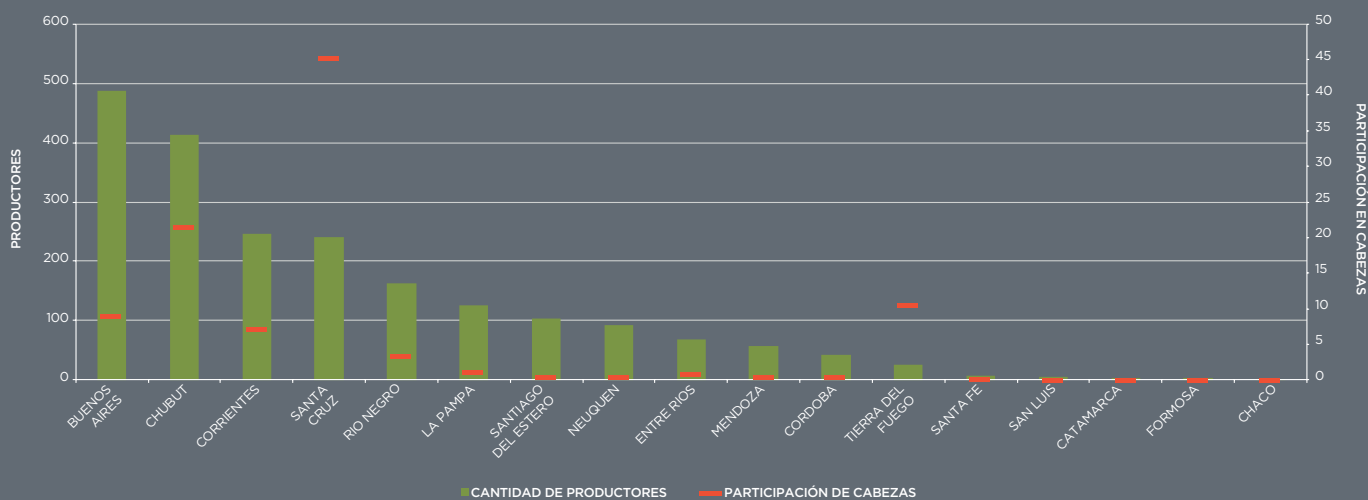
ESTABLECIMIENTOS	< 5.000	5.001 - 25.000	25.001 - 50.000	> 50.001	TOTAL GENERAL
BUENOS AIRES	16	3		1	20
CHUBUT	6	9	3	1	19
CORDOBA	3				3
CORRIENTES	3				3
ENTRE RIOS	13				13
LA PAMPA	4	1			5
MENDOZA	3				3
NEUQUEN	4				4
RIO NEGRO	5	3			8
SAN LUIS	3				3
SANTA CRUZ	7		1	3	11
SANTA FE	2				2
SGO DEL ESTERO	1				1
TIERRA DEL FUEGO		2	1		3
TOTAL GENERAL	70	18	5	5	98

CABEZAS	< 5.000	5.001 - 25.000	25.001 - 50.000	> 50.001	TOTAL GENERAL
BUENOS AIRES	15.864	50.429		72.455	138.748
CHUBUT	5.056	135.591	119.671	61.767	322.085
CORDOBA	4.270				4.270
CORRIENTES	1.063				1.063
ENTRE RIOS	10.067				10.067
LA PAMPA	1.093	12.689			13.782
MENDOZA	3.808				3.808
NEUQUEN	5.659				5.659
RIO NEGRO	7.223	34.434			41.657
SAN LUIS	196				196
SANTA CRUZ	11.608		44.845	343.848	400.301
SANTA FE	3.433				3.433
SANTIAGO DEL ESTERO	3.320				3.320
TIERRA DEL FUEGO		20.838	36.007		56.845
TOTAL GENERAL	72.660	253.981	200.523	478.070	1.005.234

En términos de rangos de producción anuales, los frigoríficos de menor escala representaron el 76,5% del universo de establecimientos que participaron en esta actividad en el 2014, desagregados en 71% entre los que faenaron menos de 5.000 cabezas, y 5% con rangos de entre 5.000 y 25.000 animales al año; en total son 70 y 18 plantas respectivamente. Los establecimientos que cuentan con mayor escala, de entre 25.000 a 50.000 cabezas y más de 50.000 animales, contabilizan igual número de plantas, 5 plantas en cada caso.

PARTICIPACIÓN PROVINCIAL DE LOS PRODUCTORES OVINOS AÑO 2015

PROVINCIA	CANTIDAD DE PRODUCTORES	PARTICIPACIÓN PRODUCTORES	PARTICIPACIÓN CABEZAS
BUENOS AIRES	487	23,32%	8,86%
CHUBUT	413	19,78%	21,47%
CORRIENTES	247	11,83%	7,13%
SANTA CRUZ	240	11,49%	45,20%
RIO NEGRO	162	7,76%	3,34%
LA PAMPA	126	6,03%	1,07%
SANTIAGO DEL ESTERO	103	4,93%	0,48%
NEUQUEN	93	4,45%	0,45%
ENTRE RIOS	69	3,30%	0,69%
MENDOZA	57	2,73%	0,41%
CORDOBA	43	2,06%	0,36%
TIERRA DEL FUEGO	25	1,20%	10,42%
SANTA FE	7	0,34%	0,07%
SAN LUIS	5	0,24%	0,01%
CATAMARCA	4	0,19%	0,00%
FORMOSA	3	0,14%	0,01%
CHACO	2	0,10%	0,01%
SALTA	2	0,10%	0,00%
TOTAL	2088	100%	100%



Los últimos gráficos muestran la distribución regional de los productores de hacienda ovina, y su participación sobre el total de ovejas remitidas a faena. Como era de esperar, las provincias con mayor faena como Santa Cruz, Chubut, Tierra del Fuego y Buenos Aires figuran también como las de mayor cantidad de productores y cabezas con destino a faena producidas.



Ministerio de Agroindustria
Presidencia de la Nación

agroindustria
.gob.ar



#agroindustria